

Perspectives 2025

Rapport nord-américain

S'inspirer. Rechercher des occasions. Réussir en grand.


Optimisez vos stratégies de gestion des risques, d'assurance et d'avantages sociaux





Table des matières

Sommaire et conclusions clés	4
Rentabilité : Des risques nouveaux et familiers menacent la rentabilité de l'entreprise	8
Vitalité de la main-d'œuvre : Les dirigeants des ressources humaines sont aux prises avec la productivité des employés et la hausse des coûts	16
Résilience : Se préparer à la prochaine grande perturbation	24
Conclusion : Les perturbations peuvent-elles créer de nouvelles occasions?	28



Sommaire et conclusions clés

S'inspirer. Rechercher des occasions. Réussir en grand.

Optimisez vos stratégies de gestion des risques, d'assurance et d'avantages sociaux

Les dirigeants d'aujourd'hui font face à un paysage commercial plus complexe avec des risques fortement interconnectés.

La cohérence au sein de toute l'organisation est essentielle pour se préparer aux défis économiques, politiques, sociaux et environnementaux et y répondre. Une approche cloisonnée de la gestion des risques rend les entreprises vulnérables.

La vitesse du changement est vertigineuse, mais les organisations qui adoptent de nouvelles approches et solutions amélioreront leur rentabilité, la vitalité de leur milieu de travail et leur résilience.

Sondage sur les perspectives 2025 de HUB International

Le Sondage sur les perspectives 2025 de HUB International révèle un sentiment globalement positif, mais dans ce contexte, les chefs d'entreprise font face à d'importants défis en matière de rentabilité, de productivité des employés et de résilience organisationnelle, reflétant le défi inhérent de gérer un environnement de risques en constante évolution.

Bien que la majorité affirme être bien préparée à faire face à l'impact des dépenses accrues et de l'incertitude économique sur leurs profits, les entreprises font face à une plus grande incertitude pour se préparer aux changements climatiques, aux catastrophes naturelles, aux risques cybernétiques, y compris les *deepfakes* (vidéos truquées générées par IA), à l'utilisation croissante de l'IA et aux risques géopolitiques.

Nous vous invitons à explorer le rapport de cette année et à découvrir ce que vos pairs pensent et font pour se préparer à l'année à venir.

Nous avons interrogé 900 chefs d'entreprises à travers les États-Unis et le Canada, représentant 11 industries et segments d'activité différents, la majorité déclarant des revenus compris entre 100 millions \$ et 1 milliard \$. Les personnes interrogées sont des dirigeants et des décideurs dans les domaines de la direction d'entreprise, de la gestion des risques et des ressources humaines, tant dans des entreprises publiques et privées que dans des organisations à but non lucratif.

Conclusions clés

Les équipes cloisonnées mettent les entreprises en danger. Les organisations qui intègrent une gestion des risques et des pratiques exemplaires en matière d'avantages sociaux sont mieux équipées pour atteindre une rentabilité durable, une vitalité de la main-d'œuvre et une résilience. Le Sondage sur les perspectives 2025 de HUB souligne que, bien que les risques et les perturbations se poursuivront, les dirigeants d'entreprise prospères effectuent des ajustements constants pour naviguer dans un monde de plus en plus complexe. Avec les bons partenaires et des analyses éclairées, ils peuvent obtenir un avantage concurrentiel et rester résilients face aux perturbations imprévues. Le Sondage sur les perspectives 2025 de HUB révèle :

- **Le sentiment général pour 2025 est majoritairement positif**, avec 49 % des entreprises sondées affirmant être très confiantes et 33 % prudemment optimistes quant aux performances et aux perspectives de leur entreprise pour 2025.
- **68 % des répondants s'attendent à une croissance des revenus pouvant atteindre 10 % en 2025**, tandis que 36 % des entreprises du marché intermédiaire supérieur¹ prévoient une croissance comprise entre 10 % et 50 %.
- **45 % prévoient ou mettent en œuvre des partenariats stratégiques**, 43 % prévoient ou mettent en œuvre des activités de fusions et acquisitions, et 35 % prévoient une expansion internationale.
- **92 % disposent d'une stratégie complète en matière d'avantages sociaux**. Un peu plus de 40 % prévoient d'apporter des ajustements aux rémunérations sur une base adaptée à chaque marché afin de répondre aux préoccupations spécifiques.
- **L'IA est identifiée comme une priorité clé susceptible d'avoir un impact positif sur la rentabilité en 2025** par 35 % des répondants au sondage, soit une augmentation de 9 % par rapport à 2023. Bien que la prise de conscience du pouvoir de l'IA ait augmenté d'année en année, la préparation à aller de l'avant reste à 53 % parmi ceux qui ont indiqué qu'il s'agissait d'une priorité absolue.

1. Les entreprises du marché intermédiaire supérieur sont définies comme celles ayant des revenus supérieurs à 1,5 milliard \$. Marché intermédiaire = revenus allant de 100 millions à 1,5 milliard de dollars.

Saisissez l'occasion de faire une différence

D'après les conclusions de notre sondage, voici quatre actions clés que les organisations doivent envisager pour se préparer à l'avenir.

1

Considérez l'assurance comme un outil stratégique et non comme un simple exercice d'approvisionnement.

Les expositions aux risques augmentent en complexité, en fréquence et en gravité. En matière d'assurance, ne vous contentez pas de la souscrire et de l'oublier. Les programmes d'assurance doivent être révisés au moins une fois par an avec un courtier d'assurance, et les coûts de remplacement ainsi que les limites de police doivent être mis à jour.

2

Appuyez-vous sur les données et les analyses pour renforcer la stratégie d'affaires.

Les dirigeants sont passés d'une approche prudente à une accélération massive de l'utilisation des données et des analyses pour gérer les coûts d'assurance, améliorer les avantages sociaux et « anticiper les tendances ». Les organisations à la fine pointe qui utilisent les données et les analyses possèdent une meilleure compréhension des expositions aux risques, augmentent l'engagement des employés et réalisent une plus grande cohérence dans la prise de décision.

3

Optez pour des solutions alternatives de transfert de risques.

Lorsque la couverture d'assurance traditionnelle n'est pas disponible à un coût abordable, les organisations doivent explorer d'autres options de couverture pour protéger leurs résultats, leur réputation et leurs employés. Ces solutions alternatives peuvent inclure des captives et de l'assurance paramétrique.

4

Misez sur la gestion des risques pour renforcer la résilience.

Les organisations qui intègrent la gestion des risques dans leur culture d'entreprise et leur stratégie globale sont mieux équipées que leurs concurrents pour traverser les turbulences. Plus important encore, ces organisations acquièrent le pouvoir de transformer les perturbations d'activités en possibilités de croissance.

Rentabilité

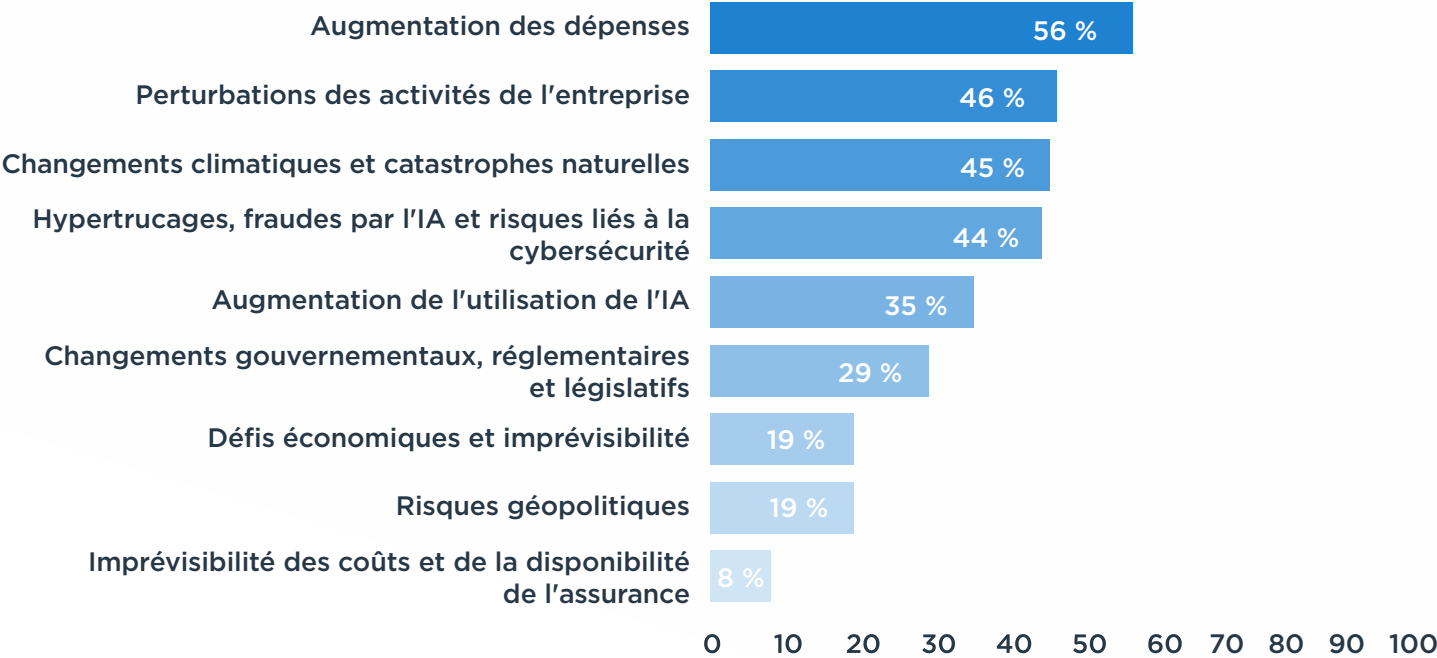
Des risques nouveaux et familiers menacent la rentabilité des entreprises

Notre Sondage sur les perspectives 2025 révèle que les principaux risques pour la rentabilité en 2025 (par ordre de priorité) sont : l'augmentation des dépenses, les perturbations des activités de l'entreprise, les changements climatiques, les catastrophes naturelles et les risques liés à la cybersécurité (y compris les hypertrucages [deepfakes] et la fraude par l'IA).



Quels sont les trois risques ci-dessous les plus susceptibles d'affecter la rentabilité de votre entreprise en 2025? N=910

Risques clés affectant la rentabilité en 2025



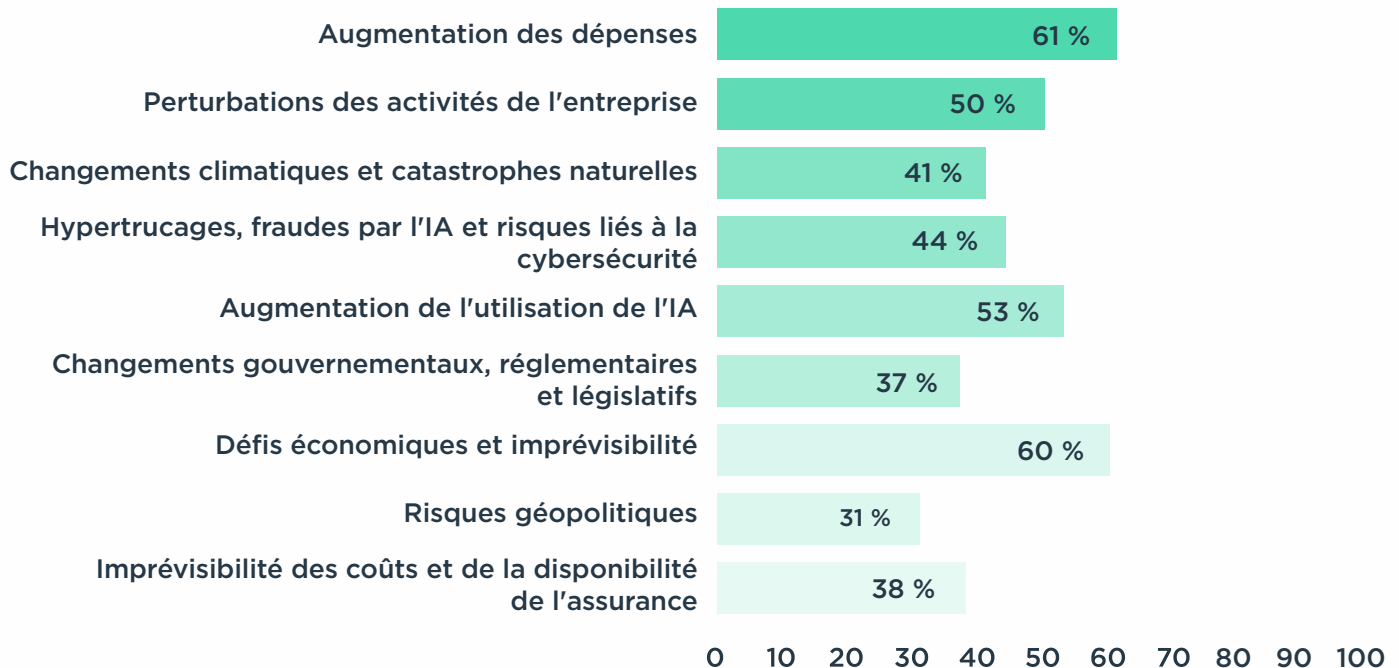
Bien que les répondants déclarent un niveau élevé de préparation pour gérer l'impact de l'augmentation des dépenses et des perturbations des activités de l'entreprise sur la rentabilité, ils reconnaissent qu'ils sont moins bien préparés à gérer les changements climatiques et les risques cybernétiques.

Les répondants canadiens au sondage ont exprimé une plus grande confiance dans leur préparation à relever les principaux risques pour la rentabilité, comparativement à leurs homologues américains, mais se sont évalués comme moins bien préparés à répondre aux changements climatiques, à l'adoption de l'IA et aux changements réglementaires.



**Parmi les risques liés à la rentabilité que vous avez sélectionnés
lesquels votre entreprise est-elle prête à gérer aujourd'hui? N=910**

Préparation à faire face aux risques et à atténuer leur impact sur la rentabilité



Gérer la menace universelle des changements climatiques

La fréquence et l'intensité des phénomènes météorologiques extrêmes touchent des communautés qui, il y a encore quelques années, étaient largement épargnées. Les inondations, les vagues de chaleur, les incendies de forêt et les tempêtes records deviennent de plus en plus fréquents et intenses. Les tempêtes convectives violentes comptent parmi les catastrophes naturelles les plus courantes et les plus destructrices à l'échelle mondiale.

Les pertes annuelles moyennes dues aux catastrophes naturelles mondiales ont atteint un nouveau sommet de 151 milliards \$ (dont 119 milliards \$ pour les pertes hors cultures).² Les dommages annuels mondiaux causés par les changements climatiques pourraient atteindre 38 billions \$ d'ici 2050, principalement en raison de l'augmentation des températures et des changements dans les schémas de précipitations et la variabilité des températures.³

Planifier pour faire face à des conditions météorologiques extrêmes est crucial pour renforcer la résilience organisationnelle. Les entreprises capables de se redresser rapidement d'un événement météorologique catastrophique sont mieux placées pour améliorer la réputation de leur marque, soutenir leurs employés et se différencier de leurs concurrents dans leur communauté.

Comment votre courtier peut vous aider : Perturbation des activités

- Effectuez une analyse d'impact sur les activités afin de comprendre les conséquences potentielles des risques que vous assumez vous-même, ainsi que les stratégies d'atténuation et de récupération nécessaires pour soutenir la résilience. Votre courtier devrait être en mesure de vous conseiller sur la manière d'aborder cette analyse.
- Vérifiez votre police d'assurance d'interruption des affaires. Une police typique de 12 mois peut ne pas suffire pour couvrir la période entre les pertes et la reconstruction, comme le montrent les feux de forêt de 2024 à Jasper, au Canada, qui ont détruit un tiers de la communauté. Une police d'IA de 24 à 36 mois devient une option plus réaliste pour soutenir une récupération complète après un événement catastrophique.
- Faites confiance à votre courtier pour des conseils en temps réel, basés sur des outils d'intelligence artificielle de premier ordre, lorsque la chaîne d'approvisionnement est touchée par une catastrophe. Bien que le site immédiatement touché puisse être dans l'incapacité de produire des biens ou des services, un courtier disposant d'une solution dynamique de gestion des stocks peut s'adapter rapidement pour minimiser les conséquences à long terme, y compris en apportant des modifications aux polices actuelles.
- Mettez en place un « plan pour les employés » afin de soutenir ces derniers en cas de catastrophe. Le plan devrait se concentrer sur l'établissement de communications avec les employés en utilisant des outils tels que la messagerie bidirectionnelle pour les aider à accéder à leurs garanties de soins médicaux, pharmaceutiques et PAE. Si les bureaux ou installations de l'entreprise ne sont pas touchés, envisagez d'offrir de la nourriture, des douches, des espaces de stockage réfrigérés et du stationnement, là où c'est possible.
- Mettez à jour chaque année les coûts de remplacement dans les polices d'assurance des biens pour suivre l'augmentation des coûts et de la valeur des biens, et développez un plan pluriannuel pour assurer l'entretien des bâtiments.

2. Verisk, « [New Report: Average Annual Natural Catastrophe Losses for the Insurance Industry Reaches New High of \\$151 Billion](#) », 3 septembre 2024

3. [Forbes](#), « [Climate Damage To Hit \\$38trn - The Economy Needs Action Now](#) », 22 avril 2024

Augmentation des risques cybernétiques dans un contexte de préparation insuffisante

Les entreprises prennent conscience des pertes financières dévastatrices associées à la fraude par transfert de fonds, la manipulation de factures, la fraude psychologique, les rançongiciels et les attaques par hypertrucage (*deepfake*).

Le coût mondial projeté de la fraude par hypertrucage en 2024 devrait atteindre 1 billion \$, représentant une menace importante pour les marchés et l'économie mondiale.⁴ Dans le sondage de HUB de l'année dernière, les répondants classaient leur risque cybernétique comme relativement faible. En 2024, ils l'ont identifié comme un risque plus élevé, mais estiment être suffisamment préparés pour y faire face.

Cependant, le sondage de HUB n'indique aucune augmentation notable de la couverture d'assurance cyber d'une année à l'autre, **seulement 40 % des répondants** déclarant disposer d'une certaine forme de couverture cybernétique. Il existe une grande capacité disponible sur le marché de l'assurance cyber, et obtenir une couverture est un élément essentiel pour se remettre d'une cyberattaque.

Les polices d'assurance cyber ont évolué de manière significative et couvrent une large gamme de risques, mais elles exigent que les organisations disposent de politiques et de procédures robustes et qu'elles respectent les exigences réglementaires.

Comment votre courtier peut vous aider : L'assurance cyber

- Obtenez des informations sur la santé de votre programme de cybersécurité grâce à une Évaluation de sécurité Bitsight, une analyse objective et basée sur les données qui identifie les expositions et les risques cachés. La notation est également utilisée par les assureurs pour souscrire des polices d'assurance.
- Utilisez des outils avancés d'analyse comparative en matière de cybersécurité pour vous aider à déterminer les limites appropriées nécessaires. Le modèle SCORE^{MC} (Stochastic Cost of Risk Evaluation) est également disponible pour les entreprises ayant des risques cybernétiques plus complexes.
- Évaluez l'exposition de votre organisation en tenant compte de facteurs importants tels que la quantité de données sur les clients conservées, vos politiques de conservation des documents et la fréquence des formations en cybersécurité pour les employés.
- Offrez une protection cybernétique à vos employés pour les aider à protéger leur identité et leurs appareils, tout en rendant plus difficile le vol d'informations personnelles par des pirates informatiques, sans oublier les informations de l'entreprise pour ceux qui travaillent à distance. Se remettre d'un vol d'identité prend du temps et peut nuire à la productivité des employés.

4. [Security Intelligence. « How a new wave of deepfake-driven cyber crime targets businesses ». 17 mai 2024](#)

HISTOIRE D'UNE RÉUSSITE :

Renaître de ses cendres

Une école des arts de la scène (qui n'était pas un client de HUB au moment du sinistre) a subi un incendie majeur qui a détruit son lieu de spectacle et perturbé grandement ses activités. Pour reconstruire, elle a demandé une subvention de plusieurs millions de dollars à un donateur privé, qui a exigé qu'elle démontre sa résilience accrue comme condition de la subvention. L'école a fait appel à HUB pour évaluer ses plans de gestion de crise et de continuité des affaires existants. Le programme amélioré a été soumis au donateur, ce qui a permis le déblocage initial de 2,5 millions \$ en fonds de subvention. L'école est maintenant mieux équipée pour se préparer à un événement perturbateur et s'en remettre à l'avenir.

HISTOIRE D'UNE RÉUSSITE :

L'assurance cyber permet une récupération rapide

Un organisme sans but lucratif spécialisé dans le travail avec des jeunes à risque a contacté HUB, craignant d'être victime d'une attaque par rançongiciel, exposant les données de patients et de résidents vulnérables. HUB a immédiatement mis en place un plan d'action pour minimiser l'accès aux courriels et autres informations sensibles. Après avoir fait appel à des experts-comptables judiciaires, il a été déterminé qu'aucune donnée n'avait été volée pendant l'incident. Le client n'a pas seulement été soulagé que l'impact soit minimal, avec une réclamation totale inférieure à 60 000 \$, mais l'organisation a également saisi l'occasion de former son personnel pour être mieux préparée à l'avenir.

Les risques géopolitiques sont juste à votre porte

L'instabilité géopolitique a le potentiel d'être une perturbation majeure, mais les répondants au sondage ne semblent pas voir le lien entre cette instabilité et les risques qu'ils suivent de plus près. **Seulement 21 % des répondants ont indiqué que les risques géopolitiques étaient susceptibles d'affecter la rentabilité de leur entreprise en 2025.** En réalité, ce qui se passe « là-bas » a un impact direct ici, notamment par l'augmentation des coûts liée aux perturbations des chaînes d'approvisionnement et aux cyberattaques provenant de l'étranger, ainsi que les changements législatifs et réglementaires nationaux en réponse aux menaces mondiales. Les clients devraient également envisager d'avoir des plans de secours ou des plans d'urgence en place pour atténuer les pertes ou les perturbations liées aux problèmes de chaîne d'approvisionnement.

Comment votre courtier peut vous aider : Les risques géopolitiques

- L'assurance contre les risques politiques aide les entreprises à gérer les risques liés à la violence politique, à l'inexécution des contrats, au défaut de paiement de l'État ou aux mesures gouvernementales, comme la confiscation, l'expropriation ou l'inconvertibilité des devises, ainsi qu'au non-paiement par des gouvernements étrangers de prêts ou de contrats transfrontaliers.
- L'assurance-crédit commerciale aidera à protéger les bilans.

Comment votre courtier peut vous aider : Expansion internationale

- Aidez à réaliser une analyse des risques liés à l'infrastructure locale dans une région avant d'y investir.
- Consultez des partenaires en assurance dans la région, soigneusement sélectionnés pour leur expertise.
- Clarifiez les polices d'assurance locales, requises et obligatoires.
- Obtenez une assurance contre les risques politiques.

HISTOIRE D'UNE RÉUSSITE :

Gérer les risques liés à l'expansion internationale

Une entreprise technologique connaissant une expansion rapide à l'étranger soupçonnait que son programme d'assurance et sa conformité réglementaire ne suivaient pas le rythme de sa croissance actuelle et prévue. L'entreprise a fait appel à HUB, qui a mené une revue globale d'optimisation pour identifier les redondances de couverture et les lacunes entre les polices locales et le programme global principal. En conséquence, le programme global a été repensé, et les polices locales ont été ajustées, ce qui a permis des économies de coûts et une conformité renforcée. HUB a également amélioré la communication au sein du réseau global de courtiers et a fourni aux dirigeants de l'entreprise une formation intitulée « Assurance globale 101 » accompagnée d'un guide de révision des contrats, leur donnant ainsi les informations nécessaires pour prendre des décisions éclairées dans la gestion de leurs opérations à l'étranger.

HISTOIRE D'UNE RÉUSSITE :

L'analyse ne se limite pas à des analyses comparatives

Une grande entreprise de construction souhaitait mieux comprendre comment structurer son programme d'assurance des entreprises. HUB a examiné les finances de l'entreprise, les antécédents de sinistres et a réalisé un rapport SCORE^{MC} en utilisant la modélisation stochastique. Les données et les analyses obtenues grâce au rapport SCORE^{MC}, qui couvre 13 segments de couverture, étaient spécifiques au client et à sa situation financière. En conséquence, le client a pu mieux comprendre ses options concernant sa rétention de franchise actuelle et prendre des décisions éclairées sur sa capacité à absorber les risques lors du prochain renouvellement.

Appuyez-vous sur l'assurance pour protéger les résultats financiers

Le coût et la disponibilité de l'assurance sont sous pression dans de nombreuses industries et régions géographiques. **Selon le sondage de HUB, les défis économiques et l'inflation ont considérablement ou modérément affecté la capacité de 81 % des entreprises à obtenir une couverture d'assurance suffisante.**

73 % des entreprises déclarent être sous-assurées contre les risques menaçant leurs profits, une légère amélioration par rapport à 76 % en 2023. La couverture pour les biens commerciaux, la responsabilité civile générale et l'assurance complémentaire a diminué par rapport à 2023.

63 % décrivent leur assurance des biens comme un modèle traditionnel avec une couverture fournie par un seul assureur par secteur d'activité.

39 % des entreprises considèrent les analyses comme extrêmement importantes, et 27 % les jugent significativement importantes pour la structuration et le financement de l'assurance des biens.

96 % des répondants n'ont pas de processus formel pour identifier et établir les valeurs et expositions de leurs biens déclarées annuellement.

Comment votre courtier peut vous aider : Stratégies de transfert de risques

L'exposition aux risques à laquelle les entreprises en Amérique du Nord sont confrontées est importante et, sans une assurance adéquate, le risque de faillite est élevé. Voici comment votre courtier d'assurance peut vous aider.

- Assurez-vous que votre courtier en assurance comprend parfaitement votre modèle d'affaires, les défis et les objectifs de votre entreprise avant de recommander une couverture. Ne considérez pas l'assurance comme une simple transaction ou un exercice d'approvisionnement.
- Utilisez l'analyse comparative et la modélisation stochastique pour structurer et financer votre assurance des biens. Bien que l'analyse comparative continue d'être précieuse, il y a eu une accélération massive dans l'utilisation des analyses qui aident les entreprises à gérer les coûts et à « anticiper les tendances ».
- Votre courtier d'assurance doit avoir fait ses preuves dans l'aide aux entreprises à réduire les pertes et les réclamations. Les souscripteurs accordent un traitement préférentiel aux courtiers ayant des ratios de pertes inférieurs à la moyenne dans leur portefeuille, car cela démontre un engagement envers la gestion des risques.
- Des approches alternatives à l'assurance traditionnelle pourraient être une option viable. Sur la base des antécédents de sinistres, vous pourriez économiser en combinant les couvertures des biens et de la responsabilité dans une police excédentaire. Vous pourriez également opter pour un programme d'assurance pluriannuel où un pourcentage des primes est restitué si les pertes sont inférieures aux prévisions. Une autre option est de choisir des programmes d'assurance nécessitant une lettre de crédit.
- Identifiez les actifs et les risques émergents qui ne peuvent pas être couverts et appuyez-vous sur la gestion des risques d'entreprise pour les atténuer.

Vitalité de la main-d'œuvre

Les dirigeants des ressources humaines sont aux prises avec la productivité des employés et la hausse des coûts

Selon le Sondage sur les perspectives 2025 de HUB International, les entreprises ayant répondu indiquent que leurs principales priorités pour 2025 sont (par ordre d'importance) : la productivité des employés, le coût des garanties de soins médicaux, le coût des médicaments en pharmacie, la rémunération des employés et l'IA.

Améliorer la productivité des employés — 66 % des entreprises américaines et 75 % des entreprises canadiennes identifient la productivité des employés comme une priorité clé pour 2025, la plupart planifiant d'aligner les offres globales, en particulier la rémunération, sur les indicateurs de productivité. Les raisons de prioriser la productivité des employés sont variées et incluent la création de valeur grâce à une meilleure efficacité, l'obtention d'un avantage concurrentiel et l'alignement sur les objectifs de la direction.

La productivité peut être mesurée de différentes façons, y compris par les revenus, la croissance des ventes, le volume de production, l'inscription à des programmes, les clients servis et les évaluations de performance. Les programmes de primes annuelles incluent généralement plusieurs mesures de productivité.

Les dirigeants RH d'aujourd'hui construisent des milieux de travail centrés sur l'humain. Ils reconnaissent que la rémunération appropriée est une exigence de base pour retenir les talents, mais cela ne suffit pas pour créer un milieu de travail à haute performance. Les environnements centrés sur l'humain reposent sur plusieurs piliers, tels que le bien-être, la flexibilité, la connexion sociale, l'apprentissage continu, la reconnaissance et une communication efficace, entre autres. Ensemble, ils favorisent une culture de confiance, de collaboration et d'innovation, ce qui mène à des niveaux plus élevés d'engagement des employés.

Réduire le coût global des garanties de soins médicaux — 67 % des entreprises américaines et canadiennes prévoient réduire le coût des garanties de soins médicaux en 2025, la plupart des entreprises américaines se concentrant sur des changements de politiques RH (41 %) et les entreprises canadiennes sur des changements majeurs dans les régimes (40 %).

- Les changements de politiques RH peuvent inclure des mesures éprouvées d'économie, comme l'augmentation des primes pour les fumeurs, le taux majoré pour la couverture des conjoints ou la suppression de la protection des conjoints s'ils peuvent obtenir des garanties de soins de santé par l'intermédiaire de leur employeur.
- 61 % des répondants au sondage réduisent les coûts opérationnels pour maintenir leurs avantages sociaux.
- 32 % des entreprises prévoient d'augmenter les contributions de l'employeur.

Les employeurs peuvent également réduire les coûts en gérant la santé et le bien-être des employés. Des études ont montré que le retour sur investissement (ROI) des programmes de bien-être est d'environ 1,50 \$ à 3 \$ en réclamations pour soins médicaux économisées pour chaque dollar dépensé.

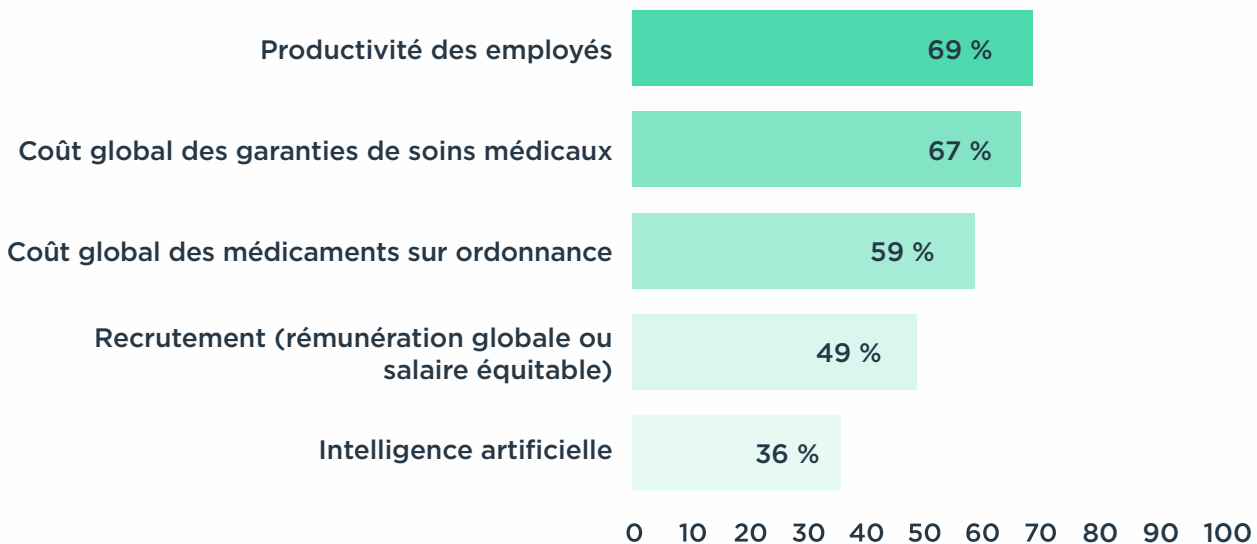
Tout aussi urgent, les employeurs doivent utiliser les analyses sur les données, l'informatique clinique et les données de réclamations pour mieux identifier les tendances de risque pour la santé et analyser les contrats avec les fournisseurs, ce qui entraîne des économies non visibles en surface. Ce type d'analyse est au premier plan des réductions de coûts, notamment pour les dépenses pharmaceutiques.

Réduire le coût global des prestations pharmaceutiques — Les coûts des médicaments sur ordonnance augmentent à un rythme près de deux fois supérieur à celui des coûts globaux des soins de santé, principalement en raison des médicaments spécialisés. Les thérapies géniques et les médicaments pour la perte de poids, par exemple, peuvent coûter des millions aux organisations si leur gestion n'est pas proactive.

Selon le sondage de HUB, 39 % des entreprises américaines prévoient de s'attaquer à la hausse des coûts des médicaments sur ordonnance en réévaluant leur relation avec leur consultant ou courtier. Les entreprises américaines ressentent peut-être une certaine pression en réponse aux récentes poursuites intentées contre les employeurs pour manquement à la protection des intérêts des employés et des familles inscrits à des régimes de médicaments administrés par un gestionnaire de soins pharmaco-thérapeutiques. Réévaluer les contrats avec les gestionnaires des soins pharmaco-thérapeutiques est un moyen de réduire les responsabilités potentielles.



Parmi les enjeux suivants, lesquels sont une priorité clé pour 2025 que votre entreprise doit aborder? N=910



Remarque : Les entreprises ayant attribué une grande priorité à l'IA envisagent de l'utiliser pour réaliser des économies de coûts grâce à des gains d'efficacité opérationnelle ou des réductions de personnel. Les entreprises priorisant l'IA reconnaissent qu'il existe des préoccupations juridiques et de conformité qui doivent être abordées, plus de la moitié d'entre elles prévoyant de réviser leurs politiques RH en 2025 (55 % aux États-Unis et 54 % au Canada).

Solutions pour remédier au stress financier des employés

Étant donné leur priorité à la productivité des employés, les répondants au sondage se préoccupent également du stress financier des employés et prennent des mesures pour soutenir leur personnel.

Les employés déclarent perdre plus de sept heures de productivité par semaine en raison du stress financier, ce qui représente un coût annuel de 183 milliards \$ pour les employeurs américains.⁵

L'inflation a eu un impact sur les économies à court et à long terme.

- Un record de 3,6 % des participants a effectué des retraits pour difficultés financières de leur régime 401(k), contre 2,8 % en 2022.⁶ Cette augmentation a été attribuée à l'inflation, à la hausse des taux d'intérêt et aux changements réglementaires qui facilitent l'accès à ces fonds.
- Les taux d'assurance habitation ont augmenté en moyenne de 11,3 % en 2023 en raison des intempéries, de l'inflation et de l'augmentation des coûts de construction.⁷ Les États les plus coûteux pour l'assurance habitation sont la Floride (11 759 \$), la Louisiane (7 809 \$) et l'Oklahoma (5 711 \$).⁸
- L'augmentation des primes d'assurance automobile a touché 67 % des Américains.⁹ Selon notre sondage, des entreprises aux États-Unis et au Canada tentent de réduire le stress financier des employés en proposant des options de couverture d'assurance personnelle.
- 78 % des entreprises du marché intermédiaire et 74 % des entreprises du marché intermédiaire supérieur envisagent de proposer des options de couverture d'assurance personnelle en 2025.
- Actuellement, 22 % des chefs d'entreprise proposent des solutions d'assurance auto/habitation/particuliers aux employés.

Des entreprises de divers secteurs prennent également des mesures actives pour encourager la participation aux régimes de retraite. Selon notre sondage, les principales priorités sont :

- Demander un soutien supplémentaire aux fournisseurs de régimes de retraite (37 % aux États-Unis, 38 % au Canada).
- Fournir des conseils pour aider les employés à comprendre leur régime de retraite (39 % au Canada).

5. [BrightPlan](#), « [New Study: 86% of Gen Z Workers are Stressed About Their Finances, Reporting Over 8 hours a Week in Lost Productivity](#) », 30 avril 2024

6. [Vanguard](#), « [How Americans withstand financial hardships](#) », 19 septembre 2023

7. [S&P Global](#), « [US homeowners insurance rates jump by double digits in 2023](#) », 25 janvier 2024

8. [Insurify](#), « [Average Cost of Home Insurance \(October 2024\)](#) », consulté le 3 novembre 2024

9. [Prudential/Assurance IQ](#), « [Study: Home and auto insurance cost increases stretch Americans' budgets](#) », 5 octobre 2023.

HISTOIRE D'UNE RÉUSSITE :

Concevoir des plans de rémunération qui stimulent la performance

Un foyer pour enfants du Dakota du Sud comprend le rôle important que jouent ses employés dans la responsabilisation des personnes et la prévention, le traitement et la guérison des traumatismes. Le foyer souhaite offrir une rémunération compétitive et équitable pour attirer, récompenser et retenir les talents. Avec l'aide de HUB, le foyer a élaboré une nouvelle stratégie de rémunération des employés, établi des critères d'évaluation des emplois et conçu et mis en œuvre un programme de rémunération basé sur le marché et les meilleures pratiques, récompensant les employés pour leur performance, une mesure clé de la productivité et des années de service.

HISTOIRE D'UNE RÉUSSITE :

Choisir une formule personnalisée plutôt qu'une formule par défaut est gagnant

Une agence de recrutement de talents au Canada a reconnu que pour être un chef de file dans son secteur, elle devait faire preuve de leadership dans les garanties de soins de santé offertes à ses propres employés. En collaboration avec HUB, l'agence a élaboré sa propre liste de médicaments en partenariat avec un fournisseur tiers, ce qui a permis de réduire les coûts tout en répondant aux besoins de ses employés. Les promoteurs de régimes devraient comparer l'intérêt de choisir leur propre liste de médicaments plutôt que d'accepter la liste par défaut proposée.

HISTOIRE D'UNE RÉUSSITE :

Offrir une assurance personnelle pour réduire le stress financier des employés

Une organisation comptant plus de 12 000 employés a collaboré avec VIU by HUB pour offrir des options d'assurance personnelle. Compte tenu de la taille et de la complexité de l'organisation, fournir une assurance évolutive, mais adaptée était essentiel pour répondre aux divers besoins de ses employés. En accédant à une plateforme omnicanale, 14 % des employés admissibles ont exploré des soumissions d'assurance personnelle et plus de 7 % sont devenus clients. L'assurance automobile était le produit le plus populaire, représentant 50 % des polices souscrites, suivie de l'assurance locataire avec 23 %.

Cette collaboration démontre la valeur de l'approche numérique privilégiée par VIU by HUB en matière d'assurance, facilitant la recherche par les employés d'une couverture adaptée à leurs besoins individuels et améliorant l'offre globale d'avantages de l'organisation.

Comment votre courtier peut vous aider : Le bien-être financier

- Fournissez des outils numériques en libre-service qui guident les utilisateurs à travers une série d'objectifs, comme établir des fonds d'urgence, améliorer leur cote de crédit, réduire leur dette, acheter une maison et se préparer à la retraite.
- Offrez l'accès à des coachs financiers certifiés qui ne travaillent pas à commission et fournissent des conseils impartiaux aux employés.

HISTOIRE D'UNE RÉUSSITE :

Utiliser les cotisations de contrepartie pour les régimes de retraite afin de stimuler la productivité et la rétention

Les centres de services scolaires, tant en milieu urbain que rural, utilisent les cotisations de contrepartie aux régimes de retraite et les calendriers d'acquisition des droits pour favoriser le recrutement, la rétention et l'assiduité. Ces incitatifs supplémentaires sont déployés dans les zones où le recrutement et la rétention posent problème ou pour réduire les coûts associés à l'embauche d'enseignants suppléants.

Pour aider à augmenter la productivité des employés, HUB a travaillé avec des centres de services scolaires pour établir une cible de présence basée sur des données historiques et offrir une cotisation de contrepartie supplémentaire en plus de la cotisation de base du régime de retraite. Les enseignants qui atteignent la cible pendant l'année scolaire reçoivent une cotisation employeur plus élevée. Les clients qui proposent une cotisation de contrepartie plus élevée en combinaison avec l'inscription automatique ont vu la participation au régime passer de 35 % à 95 %.

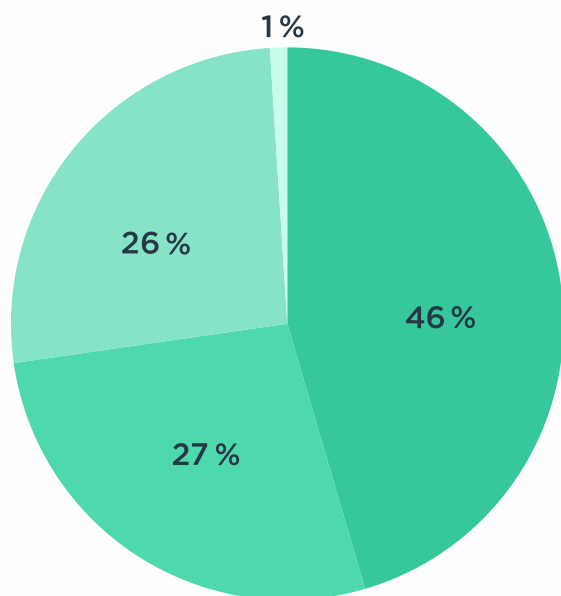
Les utilisateurs précoces utilisent les analyses pour devenir meilleurs, plus solides, plus rapides

Les analyses jouent un rôle essentiel dans l'amélioration des stratégies commerciales et d'avantages sociaux des entreprises. Aux États-Unis, la perception des analyses comme étant « extrêmement importantes » dans l'élaboration des stratégies d'avantages sociaux a augmenté d'année en année, avec un nombre croissant de répondants les qualifiant d'« extrêmement importantes ». Nous observons une migration annuelle de ceux qui considéraient les analyses comme « significativement importantes » vers « extrêmement importantes ».

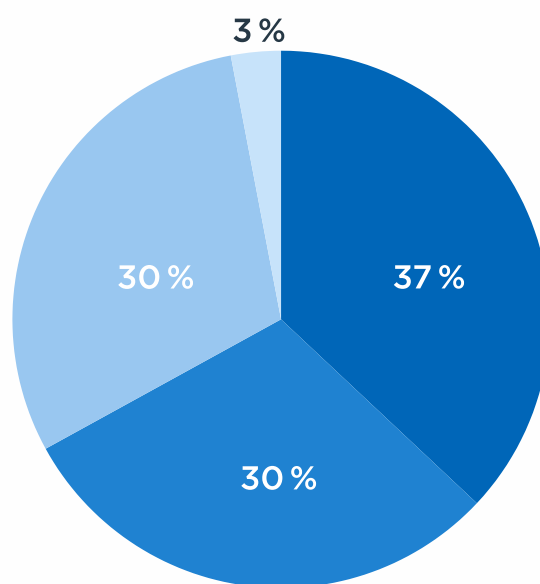
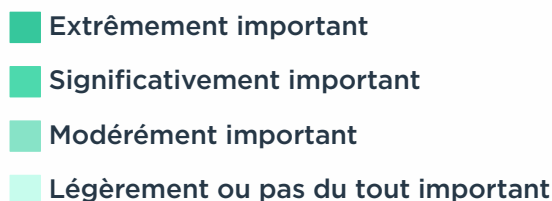
Malheureusement, un tiers des répondants évaluent les analyses comme étant « légèrement » à « modérément importantes », un pourcentage qui est resté le même d'une année à l'autre, indiquant un écart croissant entre les employeurs qui prennent des décisions basées sur les données et ceux qui ne le font pas.



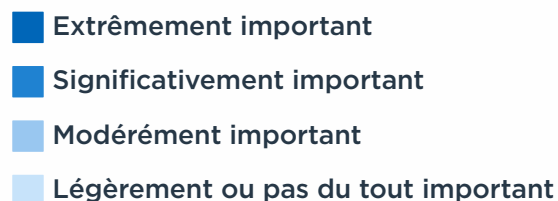
Quelle est l'importance des analyses dans la conception du programme et de la stratégie d'avantages sociaux de votre entreprise? N=910



Canada



États-Unis



Les entreprises qui s'engagent à prendre des décisions basées sur les données rapportent utiliser les analyses pour améliorer les résultats individuels, rationaliser les coûts et comprendre les tendances en matière de réclamations. Les utilisateurs précoces ont également utilisé des outils d'analyse, comme l'Analyse Persona de la main-d'œuvre de HUB, pour examiner les caractéristiques démographiques de leur personnel et adapter les avantages afin de répondre aux besoins uniques de plusieurs générations.

Comment votre courtier peut vous aider : Analyses

Les organisations qui exploitent déjà les analyses seront les mieux placées pour tirer parti de ces nouvelles capacités. Voici quelques exemples de ce que l'avenir des analyses pourrait offrir.

- Combiner des ensembles de données disparates provenant des garanties de soins médicaux et de retraite pour mieux comprendre le stress financier des employés et offrir des ressources pour soutenir les besoins individuels.
- Intégrer les données des questionnaires des employés pour identifier les facteurs de stress financiers (par exemple, la dette d'études et les responsabilités des aidants naturels).
- Mesurer et stimuler l'engagement.
- Prévoir les tendances futures et leurs impacts sur le régime d'avantages sociaux.



Résilience

Se préparer à la prochaine grande perturbation

Tout d'abord, la bonne nouvelle : 62 % des répondants ont indiqué que leur entreprise a adopté un processus formel d'évaluation de la gestion des risques d'entreprise (GRE). Leur principale préoccupation est la planification en cas de catastrophes, suivie du calcul de la capacité de prise de risque et des niveaux de tolérance, ainsi que de l'examen des protocoles et procédures de risque.

Maintenant, pour les angles morts. Parmi les entreprises qui ont déclaré disposer d'une GRE formelle, seulement 22 % des entreprises américaines incluent le risque politique et seulement 21 % des entreprises canadiennes incluent l'interruption des affaires dans leurs exercices de GRE.

Compte tenu du contexte actuel, toutes les entreprises doivent être prêtes à faire face à la prochaine perturbation de leurs activités, qu'elle soit politique, sociale ou météorologique. De nombreuses entreprises sous-estiment l'impact dévastateur que l'instabilité géopolitique peut avoir sur leurs activités, en particulier sur leur chaîne d'approvisionnement.

La GRE : Un outil indispensable et plus seulement souhaitable

La gestion des risques d'entreprise (GRE) est un outil essentiel pour répondre aux risques en constante évolution d'aujourd'hui. Elle fournit une vue à 360 degrés du paysage des risques individuels d'une entreprise, en brisant les silos et en s'assurant que tout le monde, de la direction jusqu'à la ligne de front, ait une approche cohérente en matière de gestion des risques.

62 % des entreprises sondées ont un processus formel d'évaluation de la gestion des risques d'entreprise (GRE).¹⁰

Dans le sondage de 2024, les évaluations GRE mensuelles et annuelles ont augmenté en fréquence dans plusieurs industries par rapport aux résultats du sondage de 2023. Les entreprises du marché intermédiaire effectuent de plus en plus d'évaluations GRE mensuelles ou trimestrielles par rapport à 2023, tandis que les entreprises du marché intermédiaire supérieur se dirigent vers des évaluations moins fréquentes en 2024. L'augmentation de la fréquence parmi les entreprises du marché intermédiaire peut être due à des préoccupations concernant l'évolution des risques ou à un problème avec la méthode d'évaluation elle-même.

Lorsqu'elle est intégrée dans la culture de l'entreprise et soutenue par la direction, la GRE veille à ce que les risques soient gérés avant qu'ils ne s'aggravent.

10. [Sondage sur les perspectives 2025 de HUB International](#)

Comment votre courtier peut vous aider : La GRE

- Réalisez une évaluation annuelle au niveau de l'entreprise avec des évaluations des divisions ou des unités d'affaires selon un calendrier continu tout au long de l'année, de sorte que tous les segments de l'organisation soient traités tous les 18 à 24 mois.
- Lancez une nouvelle révision de la stratégie GRE actuelle si un changement majeur survient dans l'organisation, tel qu'une nouvelle direction, une expansion ou un changement des dynamiques du marché.
- Planifiez les conséquences d'un événement perturbateur, et pas seulement l'événement lui-même, et ayez des plans d'urgence pour protéger les personnes, les installations, les chaînes d'approvisionnement et les opérations.
- Pour réussir, les exercices de GRE doivent être simplifiés et s'adapter à la culture de l'entreprise.

HISTOIRE D'UNE RÉUSSITE :

Utiliser la GRE et l'assurance pour se préparer à la pire situation

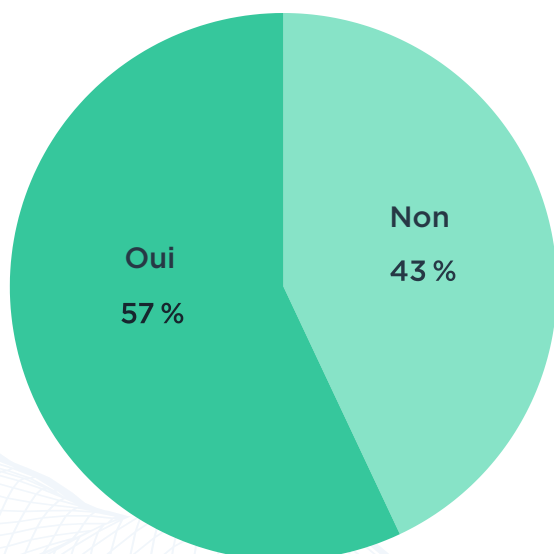
Un producteur de grains au Canada a collaboré avec les spécialistes de HUB pour réaliser une évaluation GRE qui lui a permis de cataloguer presque 60 risques au niveau de l'entreprise et de s'y préparer. Il a été déterminé que le risque le plus important pour l'entreprise était une sécheresse majeure qui pourrait réduire considérablement le rendement du producteur. Une assurance paramétrique pluriannuelle a été structurée pour répondre à une sécheresse d'une gravité spécifiée. Au cours de la deuxième année de la police, le client, tout comme ses concurrents, a connu une sécheresse grave et prolongée qui a menacé l'industrie. La police a été déclenchée et payée en totalité, permettant ainsi à l'entreprise de maintenir sa solidité financière cible. Plus tard cette année-là, elle a acquis un concurrent plus important.

La résilience organisationnelle dépend de la cohérence au sein de la direction

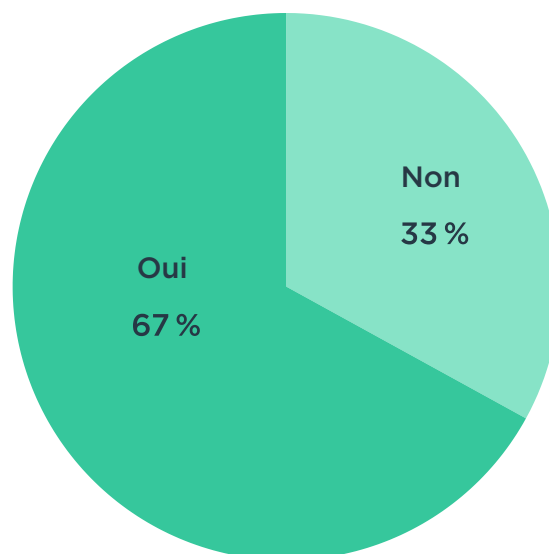
L'implication de la direction et son alignement sur les stratégies de risque, d'assurance et de ressources humaines sont essentiels pour développer une organisation résiliente. Selon le sondage de HUB, l'alignement de la direction sur la gestion des risques, des assurances et des ressources humaines s'est amélioré d'année en année, passant de 57 % en 2023 à 67 % en 2024. Les entreprises du marché intermédiaire et supérieur indiquent qu'elles ont une cohérence plus forte en matière de stratégies d'affaires en 2024 par rapport à 2023.

Q

Les objectifs de votre direction ou de vos dirigeants sont-ils alignés sur la gestion du risque, le capital d'assurance et les stratégies de ressources humaines? N=910



2023



2024

11. [Institut Future Today. « 2024 TECH TRENDS REPORT », mars 2024](#)

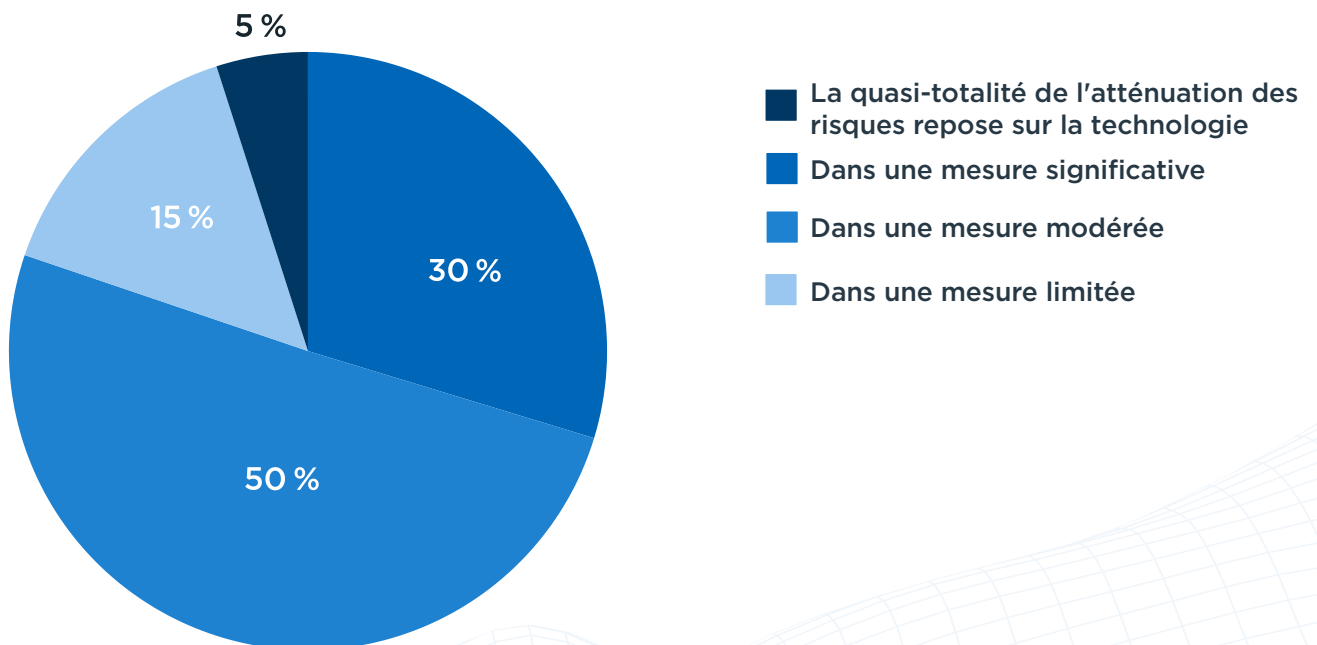
La vague technologique peut profiter à tous

Nous entrons dans ce que certains appellent un « super cycle » technologique qui sera alimenté par l'IA, les dispositifs portables et la biotechnologie.¹¹ Cette vague technologique, en particulier l'IA, la numérisation, la quantification des données et l'agrégation des données, permettra une identification et une quantification des risques plus précises et, en fin de compte, une meilleure prise de décision, à condition que les lacunes liées à l'intégrité des données soient comblées.

Dans le sondage de HUB, la plupart des répondants ont indiqué qu'ils exploitent la technologie et les services « dans une mesure modérée » pour la gestion et la mitigation des risques. Le secteur de la santé est le leader dans l'adoption de la technologie pour la mitigation des risques, avec le pourcentage le plus élevé (14 %) parmi tous les secteurs, indiquant que presque tous ses efforts de gestion des risques sont basés sur la technologie.

Q

Dans quelle mesure votre entreprise a-t-elle utilisé des technologies et des services (par exemple, révision de contrats alimentée par l'IA, services d'assurance et de conseil) pour gérer et atténuer les risques?



Conclusion

N-910

Une perturbation peut-elle créer de nouvelles occasions?

Transformer une perturbation en occasion n'est possible que pour les organisations disposant d'un programme de gestion des risques complet et mature. Il faut un conducteur expérimenté pour naviguer dans la perturbation et s'engager dans une nouvelle voie qui s'ouvre.

Sur la base des résultats du sondage de HUB 2025, voici les principales actions que les organisations doivent entreprendre avec leur courtier d'assurance et leur conseiller en avantages sociaux pour se préparer à ce qui va suivre :

- **Alignez les objectifs commerciaux sur les stratégies de gestion des risques.** Cela commence par une cohérence entre la direction, les responsables des risques et des ressources humaines, qui travaillent ensemble pour créer une vision globale du risque, plutôt qu'une réponse cloisonnée. La cohérence est essentielle pour éliminer les angles morts.
- **Investissez dans des analyses de données avancées** non seulement pour comprendre les risques, mais aussi pour comprendre les besoins des employés et y répondre.
- **Mettez davantage l'accent sur le bien-être des employés** pour renforcer la vitalité de la main-d'œuvre.
- **Reconnaissez que la rémunération est une condition de base pour retenir les talents.** Développer un milieu de travail performant nécessite plusieurs piliers qui soutiennent la santé physique, émotionnelle et mentale des employés.
- **Ayez une vision claire de l'avenir, mais soyez agile sur la manière d'y parvenir.**

Enfin, pensez aux partenaires clés dont vous avez besoin pour atteindre vos objectifs de croissance, de résilience et de vitalité au travail. Avec l'aide d'un courtier d'assurance expert, d'un consultant en risques et d'un conseiller en avantages sociaux, vous pouvez amener votre organisation au niveau supérieur et réussir en grand en 2025 et au-delà.

S'inspirer. Rechercher des occasions. Réussir en grand.

Le paysage des risques en 2025 sera de plus en plus volatile et complexe. De nouveaux risques émergent plus rapidement que jamais et les organisations qui se préparent dès maintenant seront prêtes à embrasser l'avenir et à réussir.

Il est temps de protéger votre organisation et vos employés. Alignez les objectifs de votre organisation sur vos stratégies de risque, d'assurance et d'avantages sociaux.

Considérez les partenaires que vous devrez impliquer pour vous assurer que vous prenez les bonnes mesures pour protéger votre rentabilité, cultiver une main-d'œuvre dynamique et créer un avenir plus résilient.

Pour des informations supplémentaires, explorez nos rapports spécifiques aux secteurs et aux industries aux États-Unis et au Canada.



Agroalimentaire



Éducation



Soins de santé



Avantages sociaux
et retraite



Hôtellerie



Sport et
divertissement



Cannabis



Immobilier



Transport



Clientèle privée



Institutions
financières



Construction



OBNL





À propos de HUB

Lorsque vous faites affaire avec HUB, vous êtes au centre d'un vaste réseau d'experts qui vous aideront à améliorer votre rentabilité, à renforcer la vitalité de votre main-d'œuvre et à demeurer résilient dans l'avenir. Pour plus d'informations sur la gestion de vos frais d'assurance, la réduction de vos risques et le bien-être de vos employés, parlez à votre conseiller HUB ou visitez hubinternational.com. Nous sommes là pour vous aider.

5e

plus grand courtier
d'assurance au
monde

540+

emplacements à travers
l'Amérique du Nord

18 000+

employés



hubinternational.com

Les informations contenues dans ce document sont uniquement à des fins d'information générale et ne constituent pas des conseils fiscaux ou juridiques. Nous ne garantissons pas l'exactitude, l'intégralité ou l'utilité des informations. Nous déclinons toute responsabilité découlant de la confiance accordée à ces informations par vous ou par toute autre personne qui pourrait être informée de leur contenu. Ces informations peuvent inclure du contenu fourni par d'autres parties. Toutes les déclarations et/ou opinions exprimées dans ces documents, autres que le contenu fourni par HUB, sont uniquement les opinions et la responsabilité de ces autres parties et ne reflètent pas nécessairement l'opinion de HUB. Nous ne sommes pas responsables du contenu ou de l'exactitude du matériel fourni par d'autres parties.