

# Éducation



**Apprendre de  
l'expérience aidera les  
établissements à réussir  
le test du risque.**



# Contenu...

## **Introduction**

### **À quoi s'attendre en 2023**

Viabilité économique  
Vitalité  
Résilience  
Gestion des installations

### **Faire un plan**

Évaluer le risque  
Entretien de l'usine  
Accent sur les avantages  
Transparence des courtiers

### **Soyez prêt**

Rapport 2023 sur les perspectives  
du secteur et les taux du marché de  
l'assurance

### **À propos de HUB**

HUB Éducation

La situation

# Faire face à des défis financiers et de personnel.

Les établissements d'enseignement publics et privés à tous les niveaux sont confrontés à des défis financiers liés à l'incertitude économique, mais une pénurie critique d'éducateurs reste le principal problème du secteur. Les institutions souffrent également d'un entretien différé qui pourrait poser des problèmes à long terme à l'infrastructure et à la stabilité budgétaire.



1. CTV News : « Manque de respect et démoralisation : Un sondage révèle que 37 % des enseignants de l'Alberta pourraient quitter leur poste au cours des cinq prochaines années. », 27 janvier 2022.

## À quoi s'attendre en 2023

Après plus de deux ans de bouleversements liés à la pandémie de COVID-19, les établissements d'enseignement vont devoir lutter pour conserver le plein effectif et une stabilité financière. Mais les établissements peuvent minimiser ces défis grâce à une nouvelle approche de la gestion des risques et des avantages sociaux.



# L'inflation exercera une pression sur les budgets.

L'inflation galopante continuera de peser sur les budgets des établissements d'enseignement. L'inflation a atteint un sommet de 39 ans au milieu de 2022,<sup>2</sup> affectant tout, des fournitures et de l'entretien aux et aux salaires des enseignants.

La pandémie de COVID-19 a déplacé les inscriptions des écoles publiques vers les écoles privées. Chacune devra faire face à l'augmentation des salaires du personnel en raison de l'inflation et de la pénurie continue d'enseignants.

Des taux d'intérêt plus élevés et l'incertitude économique nuiront également aux budgets, en particulier pour les écoles privées et les établissements d'enseignement supérieur fortement endettés. Les conditions économiques affecteront également les établissements qui dépendent des rendements de dotations et des dons de bienfaisance pour respecter les budgets – et encore plus pour les institutions qui planifient des projets d'immobilisations.



Bon nombre de ces écoles, collèges et universités devront augmenter les frais de scolarité et les frais, car les fonds publics n'ont pas nécessairement augmenté pour suivre l'inflation.

Parallèlement, les collèges et universités canadiens connaissent une baisse des inscriptions nationales et comptent sur les étudiants internationaux pour combler l'écart des coûts d'opération.<sup>3</sup> Alors que la pandémie a limité le nombre d'étudiants étrangers qui étudient au Canada, les indications montrent que les inscriptions internationales se redressent.

De nombreux éléments affectant les finances de l'éducation échappent au contrôle des éducateurs et des administrateurs. Cependant, les institutions peuvent améliorer la gestion des risques pour réduire les coûts d'assurance et optimiser la couverture d'assurance.

2. CBC News, « [L'inflation augmente à nouveau, pour atteindre un nouveau sommet de 8,1 % en 39 ans](#) », 20 juillet 2022.

3. Higher Education Strategy Associates, [L'état de l'enseignement postsecondaire au Canada en 2022](#), consulté le 10 novembre 2022.



# Résoudre le plus grand problème de ressources humaines de l'éducation nécessitera une nouvelle approche.

L'éducation de la maternelle à la 12e année fait face à une pénurie d'enseignants à l'échelle nationale, particulièrement en Ontario, en Colombie-Britannique et au Nouveau-Brunswick.<sup>4</sup> Le taux de chômage chez les diplômés récents en éducation était de 4 % en Ontario en 2021, comparativement à 24 % en 2016.<sup>5</sup>

La plupart des enseignants du primaire et du secondaire entrent dans le domaine avec des attentes élevées, mais des estimations récentes suggèrent qu'à l'échelle nationale, environ un tiers quitteront la profession après cinq ans, et même plus dans certaines provinces.<sup>6</sup> Les salaires ont augmenté, mais c'est souvent l'épuisement professionnel et la déception face au travail qui causent le roulement.

Étant donné la difficulté de pourvoir les postes, les établissements d'enseignement repensent les avantages sociaux afin de pouvoir soutenir de manière holistique le bien-être physique, émotionnel et financier de leurs enseignants et de leur personnel, tant à l'intérieur qu'à l'extérieur de la salle de classe.

Les avantages sociaux personnalisés sont essentiels. Les établissements d'enseignement peuvent utiliser l'analyse de données et d'autres

outils pour identifier les besoins individuels des employés et les avantages qui peuvent aider à répondre à ces besoins.

Par exemple, un jeune enseignant sans personne à charge peut ne pas être aussi intéressé par un régime de retraite que par une aide pour rembourser ses prêts étudiants. De même, un enseignant dont la famille s'agrandit peut avoir besoin d'aide pour trouver un prêt hypothécaire ou s'occuper de parents vieillissants.

*Les établissements d'enseignement peuvent utiliser l'analyse de données et d'autres outils pour identifier les besoins individuels des employés et les avantages qui peuvent aider à répondre à ces besoins.*

Par conséquent, des avantages personnalisés peuvent générer une fidélité à leurs employeurs et un lien avec leur profession.

4. Education Corner, « [Y a-t-il demande d'enseignants au Canada?](#) » 15 août 2022.
5. Ordre des enseignantes et des enseignants de l'Ontario, *Transition à l'enseignement 2021 : 20e sondage annuel auprès des enseignants de l'élémentaire et du secondaire en début de carrière de l'Ontario*, consulté le 10 novembre 2022.
6. CTV News : « [Manque de respect et démoralisation : Un sondage révèle que 37 % des enseignants de l'Alberta pourraient quitter leur poste au cours des cinq prochaines années.](#) », 27 janvier 2022.

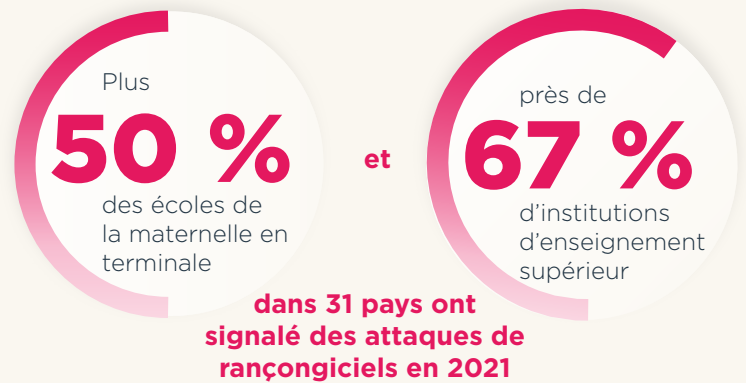


# Faire face aux réclamations d'assurance pour abus envers les étudiants et à la cybercriminalité.

La cybercriminalité et les mauvais traitements infligés par les étudiants constituent une menace existentielle pour la viabilité à long terme des établissements d'enseignement en tant qu'entités opérationnelles, ce qui fait de la gestion des risques et de l'assurance des outils essentiels pour garantir la résilience.

Il y a des indications que les incidents d'abus physiques et sexuels contre les élèves sont en augmentation.<sup>7</sup> Bien que les réclamations et les poursuites au Canada ne soient pas aussi courantes qu'aux États-Unis, on s'attend à ce que les établissements d'enseignement soient aux prises avec le problème tout au long de 2023.

La gestion des risques est cruciale pour prévenir et atténuer les abus. Les écoles ont besoin d'une formation obligatoire sur la protection de l'enfance pour chaque membre du personnel, ainsi que de vérifications des antécédents et des références. Ils doivent



également disposer d'un plan de signalement et de communication pour traiter efficacement les allégations et limiter les atteintes à la réputation.

Et malheureusement, les cyberattaques contre les établissements d'enseignement se poursuivront et augmenteront probablement. La quantité d'informations personnelles que les écoles conservent sur les élèves et les employés - et le nombre de points d'entrée auxquels les acteurs malveillants peuvent accéder - reste également une préoccupation croissante. Plus de la moitié des écoles de la maternelle à la douzième année et près des deux tiers des établissements d'enseignement supérieur dans 31 pays ont signalé des attaques de rançongiciels en 2021.<sup>8</sup>

Alors que les écoles s'appuient de plus en plus sur la technologie, une bonne gestion des risques de cybersécurité est devenue essentielle pour obtenir une cyberassurance, qui devrait augmenter de 20 % ou plus pour tous les établissements.

7. Centre canadien de protection de l'enfance : « [Abus sexuel et victimisation des enfants par le personnel scolaire de la maternelle en terminale au Canada](#) », consulté le 8 novembre 2022.

8. Sophos, *L'état des rançongiciels dans l'éducation en 2022*, juillet 2022.



# Une crise annoncée.

Pendant des années, il y a eu une « épidémie tranquille » d'entretien différé dans l'éducation en raison d'une mauvaise planification à long terme. Les nombreuses fermetures d'écoles pendant la pandémie de COVID-19 n'ont fait qu'aggraver le problème. L'augmentation des coûts de construction et les contraintes budgétaires n'ont pas arrangé les choses.

Dans tout le pays, les écoles de la maternelle maternelle à la 12e année font face à des lacunes importantes pour maintenir le fonctionnement des installations scolaires.<sup>9</sup> Et en Colombie-Britannique, le coût de réparation des écoles représente près de la moitié de celui du remplacement complet des bâtiments.

Confrontés à des contraintes budgétaires, de nombreux conseils scolaires ne réservent pas suffisamment de réserves pour les projets d'amélioration ou d'entretien des installations dont ils ont désespérément besoin. Et pour les universités et les écoles privées, la baisse des dons de bienfaisance et les dotations sous-performantes ont pesé encore plus sur les résultats des écoles.

L'entretien différé s'accumulant, les établissements et les districts scolaires paieront finalement des coûts de construction plus élevés à l'avenir. Ils devront également payer plus pour l'assurance des biens sur les installations en dégradation.



Les administrations scolaires peuvent éviter la crise en mettant en œuvre une planification des immobilisations à long terme pour les installations. Après avoir effectué un audit des établissements et élaboré un rapport d'ingénierie, ils doivent déterminer une contribution annuelle à une réserve d'entretien des installations (idéalement 3 % de la valeur de remplacement) et déterminer des stratégies d'investissement pour s'assurer que les réserves suivent l'inflation.

Il est crucial de concevoir une solide stratégie de gestion des risques et d'assurance - sans de telles stratégies, il est peu probable qu'une école soit en mesure d'éviter des dépenses d'entretien exorbitantes à l'avenir.

9. Centre canadien de politiques alternatives : « [Rattrapage ensemble : un plan pour les écoles de l'Ontario](#) », février 2022.  
Global News : « [Un document du gouvernement révèle que la plupart des écoles de la Saskatchewan ont besoin de 1,3 milliard de dollars en réparations](#) », 4 mars 2020.  
Edmonton Journal : « [Le retard dans la réparation des écoles d'Edmonton atteindra plus d'un milliard de dollars d'ici 2026](#) », 22 février 2016.
10. Fraser Valley Current : « [Le financement est insuffisant pour sauver les écoles de la Colombie-Britannique qui sont en train de se détériorer, averti la province à plusieurs reprises.](#) », 30 mars 2022..



# Faire un plan

Les spécialistes de l'assurance éducation de HUB travailleront avec vous pour élaborer une stratégie sur mesure qui protégera vos résultats, soutiendra votre personnel et renforcera votre résilience pour 2023. Trouvez ci-dessous des mesures préliminaires à entreprendre.



## Il s'agit de vos employés.

Pour attirer les éducateurs et se prémunir contre l'épuisement professionnel, les écoles doivent mieux soutenir la santé, la sécurité et le bien-être des employés. Donnez-leur la possibilité de personnaliser leurs avantages — y compris leurs régimes de retraite — et améliorer la rétention.



## Évaluez tout.

Parlez à votre courtier pour déterminer le bon équilibre entre le risque et la couverture d'assurance, mais avant cela, il est essentiel de travailler avec votre courtier sur une évaluation des risques de haut en bas.



## Déterminez vos besoins d'entretien.

Déterminez quels établissements et quels équipements doivent d'abord être réparés ou remplacés, puis agissez immédiatement. Assurez-vous que votre réserve de maintenance est entièrement financée. Pouvoir montrer aux transporteurs que les bâtiments et les équipements sont au top pour 2023.



## Laissez entrer un peu de positif.

Informez votre courtier des changements apportés à l'entreprise afin d'éviter toute surprise au moment du renouvellement. Passez en revue les risques et les besoins d'assurance au moins 90 jours avant le renouvellement de la police, afin que votre courtier puisse identifier les meilleures options. De plus, passez en revue le régime de retraite avec votre administrateur de régime pour aider à augmenter sa valeur et à maintenir les frais à un faible niveau.



# Soyez prêt

HUB International analyse les données d'enquêtes nationales exclusives et consulte des courtiers d'assurance commerciale et des consultants en gestion de risques pour créer des perspectives annuelles des taux pour le Canada.

Vous trouverez à la page suivante nos perspectives sur les taux d'assurance au Canada pour 2023. Discutez des risques auxquels votre entreprise est exposée avec votre courtier d'assurance HUB pour savoir à quoi vous attendre avant votre prochain renouvellement.



# Perspectives de taux — Canada

Protection	Perspectives de taux du Canada pour 2023	Aperçus
<b>Automobile</b>	↑ 5 %	<p>Les tarifs automobiles au Canada augmenteront légèrement. Les flottes peuvent s'attendre à voir des prix plus agressifs de la part des nouveaux entrants sur le marché.</p> <p>Les titulaires de polices du Québec pourraient voir des taux plus avantageux et de meilleures conditions.</p> <p>Les taux pour les titulaires de polices dans les provinces où les services de covoiturage urbain resteront essentiellement stables.</p>
<b>Responsabilité</b>	↑ 5 % à 10 %	<p>Les assurés pourraient voir des augmentations allant jusqu'à 10 % en responsabilité civile générale, en fonction de la classe et de la sinistralité. Les entreprises ayant une bonne expérience de perte peuvent voir des réductions de taux.</p> <p>Un marché de la responsabilité civile médicale de plus en plus compétitif a fait baisser les taux. Les assurés verront probablement des taux fixes ou en légères baisses.</p>
<b>STRATE/Condo</b>	↑ 5 % à 10 %	<p>Les évaluations des biens augmentent de 7 à 10 % et, bien que les taux d'assurance restent relativement stables, l'augmentation des évaluations peut entraîner des hausses de taux de 5 % ou plus pour tenir compte de l'augmentation des coûts des sinistres.</p> <p>La capacité a toujours été limitée, mais de plus en plus de concurrence fait son entrée sur le marché. Cependant, cela pourrait être de courte durée avec le durcissement du marché de la réassurance contre les catastrophes.</p> <p>Les assurés du Québec verront leurs tarifs augmenter de 5 à 10 %, car la capacité demeure limitée.</p>
<b>Responsabilité civile complémentaire et excédentaire</b>	↑ 5 % ou plus	<p>Les taux augmenteront de 5 % ou plus selon la catégorie et l'expérience en matière de sinistres. Les assurés les plus performants verront les renouvellements stables ou de légères hausses de tarifs en raison d'une exposition accrue.</p>
<b>Biens</b>	↑ 10 % ou plus	<p>Les meilleurs assurés de leur catégorie bénéficieront d'augmentations plus modestes, avec une concurrence croissante accrue pour les nouvelles affaires de biens commerciaux (catégories A et B).</p> <p>Les assurés du Québec verront des augmentations de 5 % mais peuvent s'attendre à de meilleures conditions.</p> <p>Les assureurs se concentrent sur la valeur de l'assurance dans un contexte d'inflation croissante ; les clients verront leurs primes augmenter en raison de la hausse de la valeur des bâtiments.</p>
<b>Directeurs et officiers</b>	↑ 5 % à 10 %	<p>Les taux dépendront de la solidité des finances de l'assuré et des perspectives de l'industrie. Les clients qui restructurent le placement peuvent être en mesure d'obtenir des réductions de primes.</p> <p>Les assurés du Québec verront des taux de 15 % ou plus en raison du remboursement des frais de défense juridique.</p> <p>La couverture D&amp;O sera un défi pour les soins de santé et en particulier les soins de longue durée. Les assurés de ces secteurs peuvent s'attendre à des hausses de taux de 10 % à 20 %.</p>
<b>Responsabilité en matière cybernétique</b>	↑ 10 % ou plus	<p>Les taux augmenteront de 10 % à 200 % en fonction des contrôles cybernétiques, de l'historique des sinistres et de l'industrie.</p> <p>Le secteur de la santé connaîtra des augmentations de 200 % à 300 % pour la couverture cybernétique, les assureurs réduisant leur capacité.</p>
<b>Environnement</b>	↑ 5 % à 10 %	<p>Les restrictions de capacité pour certains risques et la sévérité croissante des sinistres restent un défi.</p>
<b>Marine intérieure</b>	↑ 5 % à 10 %	<p>L'augmentation de la fréquence et de la gravité des accidents entraînera une augmentation continue des taux dans ce secteur.</p>

# Perspectives des taux de l'industrie — Canada

Industrie	Perspectives de taux pour 2023	Aperçus
<b>Agroalimentaire</b>	↑ 5 % à 10 %	<p>Les mutuelles régionales sont les premiers fournisseurs de l'agro-industrie. Le bétail verra les taux augmenter de 10 à 15 % au renouvellement en raison de la diminution de la capacité et de l'appétit du marché.</p>
<b>Cannabis</b>	↑ Fixe à 5 %	<p>Au cours des quatre dernières années, les tarifs sur ce marché émergent ont été élevés principalement en raison du manque de capacité, mais en 2023, les nouvelles augmentations de tarifs seront minimales.</p> <p>Les assurances D&amp;O et cybernétiques resteront difficiles, avec une capacité limitée en raison du peu d'assureurs qui souscrivent des contrats dans ce secteur. Bien que la concurrence sur le marché D&amp;O s'intensifie, attendez-vous à des augmentations de taux de 10 %, selon la santé financière de l'assuré.</p> <p>Les taux de biens et de responsabilité augmenteront de 5 % à 10 % en raison de la hausse des coûts de construction.</p>
<b>Construction</b>	↑ 5 % à 10 %	<p>Les retards dans la chaîne d'approvisionnement, les pénuries de main-d'œuvre et la hausse de l'inflation continueront à faire grimper les coûts de construction pour les projets commerciaux et résidentiels. Les retards dans la chaîne d'approvisionnement, les pénuries de main-d'œuvre et la hausse de l'inflation continueront à faire grimper les coûts de construction pour les projets commerciaux et résidentiels. Les taux augmenteront d'environ 5 % en fonction du risque, principalement en raison de l'augmentation de la valeur des biens immobiliers qui affecte les primes.</p> <p>Le manque de travailleurs qualifiés est susceptible d'entraîner des taux de responsabilité plus élevés.</p>
<b>Divertissement</b>	↑ 5 %	<p>L'industrie est confrontée à une couverture réduite, à des franchises accrues et à des options de couverture limitées, avec des taux augmentant de 5 % à 10 % en 2023. Cependant, les taux commencent à se stabiliser.</p> <p>Dans l'automobile (tourisme), les niveaux plus élevés de fréquence et de gravité des sinistres ont entraîné une diminution de l'appétit des fournisseurs.</p> <p>Les sites plus importants peuvent avoir du mal à trouver une couverture suffisante.</p>
<b>Institutions financières</b>	↑ 5 % à 10 %	<p>Les taux pour la couverture de la responsabilité civile des sociétés en nom collectif augmenteront de 5 à 10 %. Les renouvellements des assurances D&amp;O privées des sociétés de portefeuille auront probablement des augmentations de taux fixes à 10 %, bien que les assurés qui acceptent d'augmenter leurs rétentions puissent voir leurs taux diminuer. Les institutions financières ayant une dette à long terme importante pourraient voir des augmentations de 20 % ou plus lors des renouvellements.</p> <p>Les taux d'assurance cybernétique continueront leur ascension et les assurés peuvent s'attendre à des augmentations de primes de 20 à 40 %, bien que certaines institutions puissent voir les taux augmenter jusqu'à 300 %.</p>
<b>Santé</b>	↑ 10 % à 20 %	<p>Tant que nous ne verrons pas l'impact de la hausse des taux d'intérêt, l'inflation fera grimper le coût des primes. La tendance à ajouter des composantes de soins de santé privés continuera de modifier le paysage des soins de santé en Ontario, et d'autres provinces pourraient suivre.</p> <p>Le ralentissement du marché des soins aux personnes âgées maintiendra les taux d'intérêt de biens immobiliers à un niveau stable dans ce secteur. Cependant, l'inflation continuera de faire grimper les évaluations des immeubles, ce qui augmentera les coûts.</p>
<b>Hôtellerie</b>	↑ 10 % à 20 %	<p>L'augmentation de la valeur des bâtiments - en hausse de 10 % par rapport à l'année précédente - pourrait se poursuivre.</p> <p>Les risques liés aux biens protégés verront leurs taux augmenter de 5 %, tandis que les propriétés en difficulté peuvent s'attendre à des augmentations de taux de 10 % ou plus. Les augmentations à deux chiffres de responsabilité de ces dernières années ont diminué, principalement en raison de l'augmentation des protocoles de gestion des risques par les assurés.</p> <p>La capacité en matière de responsabilité civile pour l'alcool continue de poser des problèmes.</p>

# Perspectives des taux de l'industrie — Canada

Industrie	Perspectives de taux pour 2023	Aperçus
Sans but lucratif	↑ 10 % à 20 %	<p>Les retards dans la chaîne d'approvisionnement, la réduction du financement public, les pénuries de main-d'œuvre et une éventuelle récession mettront les organismes sans but lucratif au défi.</p> <p>La disponibilité de la couverture de la responsabilité civile en matière d'alcool pour l'accueil d'événements privés et publics reste limitée.</p> <p>Les tarifs des couvertures complémentaires et cybernétiques sont susceptibles d'augmenter de plus de 30 %.</p>
	↑ 5 % à 10 %	<p>Tous les assurés feront l'objet d'un examen plus approfondi de la souscription de l'assurance à la valeur. Les coûts des primes augmentent en raison de la hausse des coûts de construction et des retards de la chaîne d'approvisionnement. Avec moins d'assureurs en concurrence pour les affaires, certains assurés devront évaluer leur budget d'assurance total et les limites souscrites. Les propriétés de premier ordre dotées d'un solide régime de continuité des activités se retrouveront en tête de liste des souscriptions.</p>
Immobilier	↑ Fixe à +10 %	<p><b>Résidentiel et multifamilial :</b> Les meilleurs biens immobiliers résidentiels de leur catégorie trouveront une capacité accrue sur le marché et pourront obtenir des réductions de tarifs, mais les souscripteurs restent disciplinés dans ce secteur. Les primes globales sont en hausse à mesure que l'assurance sur la valeur et les coûts de reconstruction ont augmenté.</p>
	↓ Fixe à - 5 % Meilleur de sa catégorie	<p><b>Immobilier commercial :</b> davantage d'assureurs sont entrés dans cet espace, et les meilleures propriétés de leur catégorie peuvent s'attendre à des réductions de taux.</p> <p>Les propriétés plus anciennes, les propriétés exposées aux catastrophes et les assurés dont l'expérience en matière de sinistres est médiocre peuvent s'attendre à des niveaux élevés d'examen minutieux des souscripteurs.</p> <p>Les franchises pour les expositions aux inondations et aux tremblements de terre augmenteront pour limiter l'exposition des fournisseurs.</p> <p>Au Manitoba et en Saskatchewan, les taux pour l'immobilier encadré augmenteront de 10 à 15 %, l'inflation pouvant pousser les primes à la hausse.</p>
Sports	↑ 10 % à 20 %	<p>La capacité reste limitée dans le secteur. Avec peu de nouveaux entrants sur le marché, les taux continueront d'augmenter.</p>
Transport	↑ 5 % à 10 %	<p>Le marché est plus stable qu'au cours des dernières années et les meilleurs assurés bénéficieront de meilleures conditions. Cependant, l'intérêt des assureurs pour le segment du camionnage demeure limité dans les provinces.</p> <p>La couverture complémentaire restera difficile, en particulier pour les sociétés de transport exposées aux États-Unis.</p> <p>Les concessionnaires automobiles continueront de lutter pour obtenir une couverture, les tarifs augmentant de 15 % ou plus en 2023.</p>

**REMARQUE :** Le **taux** est généralement défini comme la somme d'argent nécessaire pour couvrir les pertes, les dépenses et fournir à une compagnie d'assurance un profit pour une unité d'exposition. **L'exposition** fait référence à la susceptibilité d'une entreprise ou d'un individu à divers risques rencontrés quotidiennement. Les assureurs évaluent le niveau de risque auquel l'assuré est confronté lors du calcul des primes d'assurance.

## HUB Éducation

Lorsque vous vous associez à nous, vous êtes au centre d'un vaste réseau d'experts qui vous aideront à atteindre vos objectifs. Pour plus d'informations sur la manière de gérer vos coûts d'assurance, de réduire vos risques et de prendre soin de vos employés, parlez à un spécialiste de l'assurance éducation HUB.

# 193 M\$

millions de dollars en primes d'assurance commerciale négociées par HUB

# 2.730

clients en éducation

Nous gérons plus de 9 218 polices d'assurance

**Restez à jour**

Inscrivez-vous pour recevoir des informations sur l'éducation et des invitations à des événements tout au long de l'année 2023.

Abonnez-vous